



# X4-R LED

## Горизонтальный велотренажер Инструкция по сборке

## **! ВНИМАНИЕ**

Перед использованием тренажера, внимательно ознакомьтесь с данной инструкцией.

## **Содержание**

Инструкция по технике безопасности -----	3
Разминка -----	5
Сборочный чертеж и список деталей -----	6
Эксплуатация и техническое обслуживание -----	22
Инструкция по эксплуатации консоли -----	23
Вероятные неисправности -----	28
Электрическая схема -----	29

## Инструкция по технике безопасности

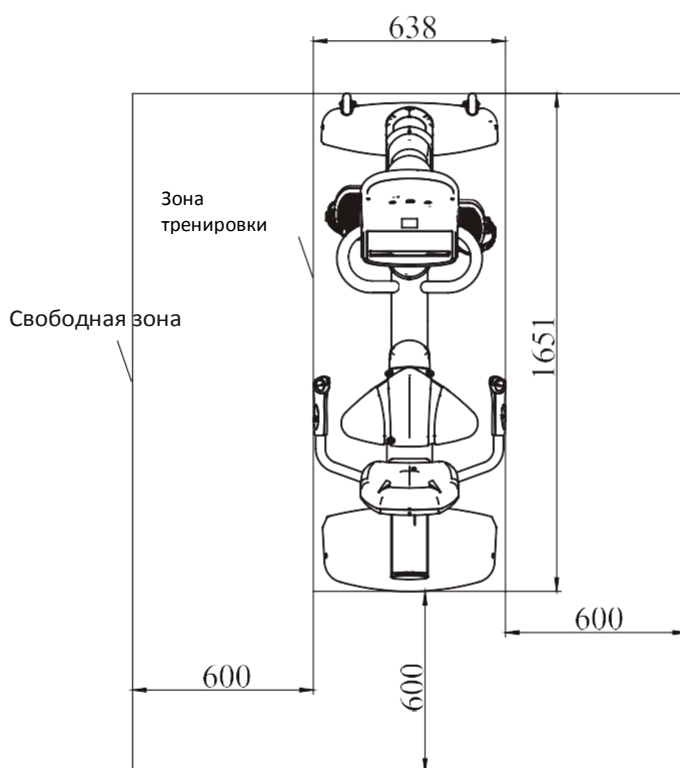
1. Используйте тренажер только по его прямому назначению, описанному в инструкции. Не используйте иные приспособления, не рекомендованные производителем.
2. Во избежание травм и увечий, данный тренажер не должны использовать инвалиды, лица с ограниченными способностями, с нарушениями органов чувств, а также лица без опыта использования и необходимых для этого знаний. Не подпускайте детей к тренажеру.
3. Тренажер следует устанавливать на ровной устойчивой поверхности, оставляя за ним 2 метра свободного пространства. По бокам и впереди должно быть не менее 50-ти см, для обеспечения полного доступа к тренажеру. Пространство должно быть свободным и без препятствий. Тренажер предназначен для тренировок в закрытом помещении, не используйте тренажер на открытом воздухе.
4. Во избежание преждевременного износа деталей и предотвращения поломки тренажера, необходимо регулярно проводить техническое обслуживание.
5. Не используйте в местах, где распылялись какие-либо спреи и аэрозоли, или в местах с повышенным содержанием кислорода.
6. Одновременно на тренажере может заниматься только один человек. Для тренировки надевайте соответствующую спортивную одежду и обувь. Не одевайте слишком широкую или длинную одежду во избежание попадания концов одежды в механизм тренажера.
7. Не засоряйте вентиляционные отверстия тренажера, следите, чтобы они были чистыми и без посторонних предметов (пуха, пыли, волос).
8. Тренажер предназначен для тренировок в закрытом помещении, не используйте тренажер на открытом воздухе.

## Инструкция по технике безопасности

1. Будьте особенно осторожны при посадке на тренажер и спходе с него.
2. Не поворачивайтесь назад во время использования тренажера.

### Сохраните эти инструкции для вашей справки

#### Зона тренировки и свободная зона



#### Характеристики

Класс: S

Макс. вес пользователя: 180кг/ 400ф

Габариты тренажера: 638\*1651мм

Вес тренажера: 83кг/ 183ф

## Разминка

### Упражнения для разминки

Внимание! Перед началом тренировки, проконсультируйтесь с доктором или фитнес-тренером. Рекомендуется для пользователей старше 35-ти лет или если есть проблемы со здоровьем.

Разминка позволяет привести мышцы в тонус, придать им большую эластичность, усилить кровообращение, снизить риск нежелательных травм. Перед началом бега рекомендуется сделать несколько упражнений на растяжку, продолжительностью 5-10 минут. На рисунке ниже представлено несколько упражнений на растяжку. Для полного разогрева мышц, необходимо выполнить каждое упражнение 3 раза.

#### КАСАНИЕ НОСКОВ - РАСТЯЖКА

Встаньте, слегка согните ноги в коленях и медленно наклонитесь вперед. Расслабьте спину и плечи, попытайтесь руками коснуться пальцев ног. Досчитайте до 15-ти, затем выпрямитесь. Это поможет растянуть бедра, подколенные сухожилия и спину.

#### РАСТЯЖКА БИЦЕПСА БЕДРА

Сядьте на пол, вытяните ногу вперед. Вторую ногу согните и подтяните стопу к внутренней части бедра вытянутой ноги. Попробуйте руками коснуться пальцев ног. Досчитайте до 15-ти, затем расслабьтесь. Это поможет растянуть бедра, нижнюю часть спины и пах.

#### МЫШЦЫ ГОЛЕНИ - РАСТЯЖКА

Выставьте одну ногу вперед, слегка согнув в колене. Обопритесь руками на стену, чуть нагнитесь вперед. Вторая нога должна быть прямой и немного отставлена назад. В этом положении сгибайте выставленную вперед ногу. Досчитайте до 15-ти, затем расслабьтесь. В процессе выполнения упражнения также Вы можете слегка согнуть отставленную назад ногу. Это поможет растянуть икроножные мышцы, сухожилия на лодыжках.

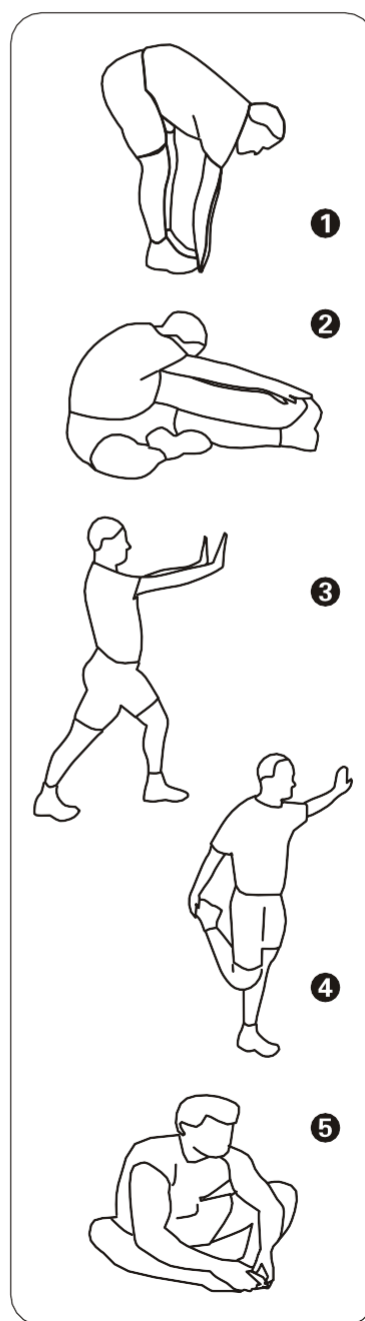
#### РАСТЯЖКА ЧЕТЫРЕХГЛАВОЙ МЫШЦЫ

Упритесь рукой в стену для равновесия, поднимите одну ногу и ухватите ее свободной рукой. Подтяните пятку как можно ближе к ягодицам. Досчитайте до 15-ти, затем расслабьтесь. Это поможет растянуть четырехглавую мышцу и мышцы бедра.

#### РАСТЯЖКА ВНУТРЕННЕЙ ПОВЕРХНОСТИ БЕДРА

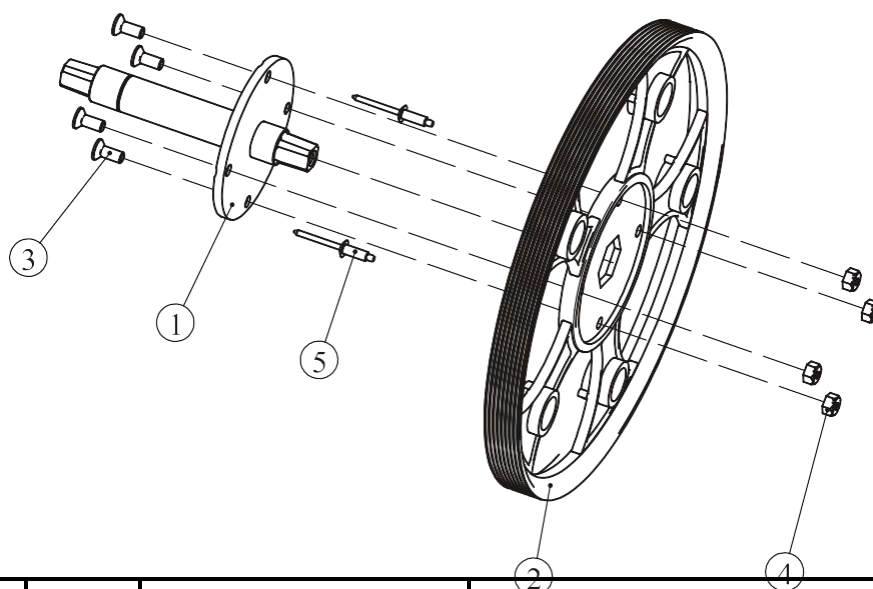
Сядьте на пол, соедините стопы ног вместе, колени отведите в стороны. Подтяните стопы к области паха.

Досчитайте до 15-ти, расслабьтесь. Это поможет растянуть четырехглавую мышцу и внутреннюю поверхность бедра.



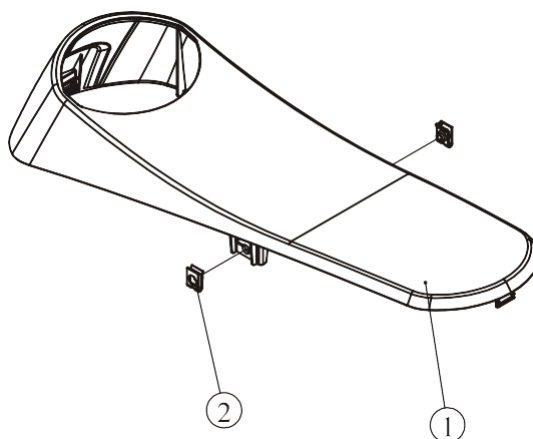
## Сборочный чертеж и список деталей

### Вал в сборе



№.	Номер	Артикул детали	Описание	К-во
1	1.5.1	RU7002900	Вал	1
2	1.5.2	PU3002600	Приводное колесо	1
3	1.5.3	CNLM6*15DHS20	Винт, М6*15	4
4	1.5.4	NM6DS2	Гайка, М6	4
5	1.5.5	GB126185*13N11	Заклёпка, Ф5*13	2

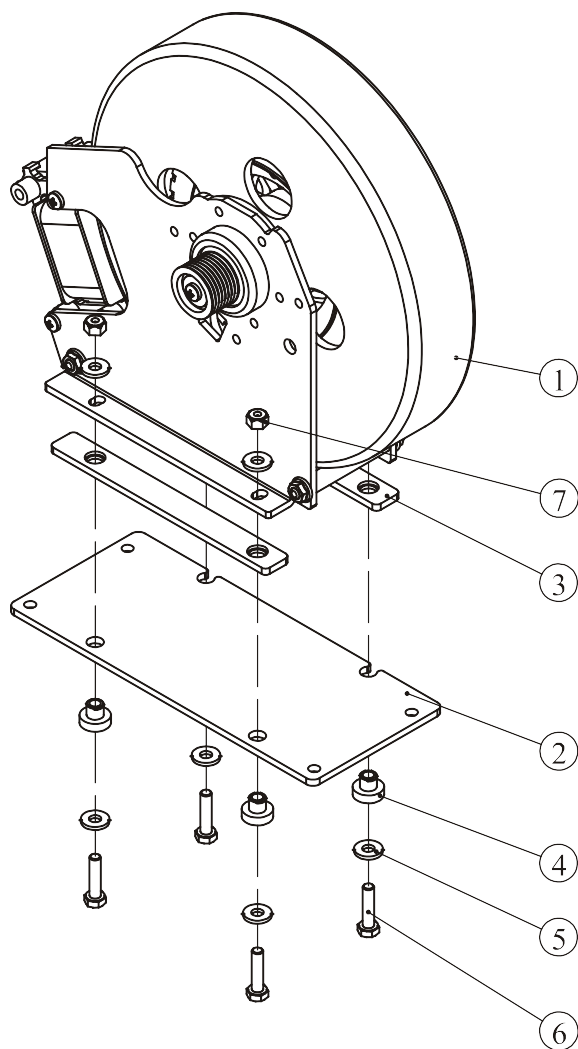
### Верхний кожух в сборе



№.	Номер	Артикул детали	Описание	К-во
1	1.35.1	RR7002200	Верхний кожух	1
2	1.35.2	STDP5500	Гайка, М5	2

## Сборочный чертеж и список деталей

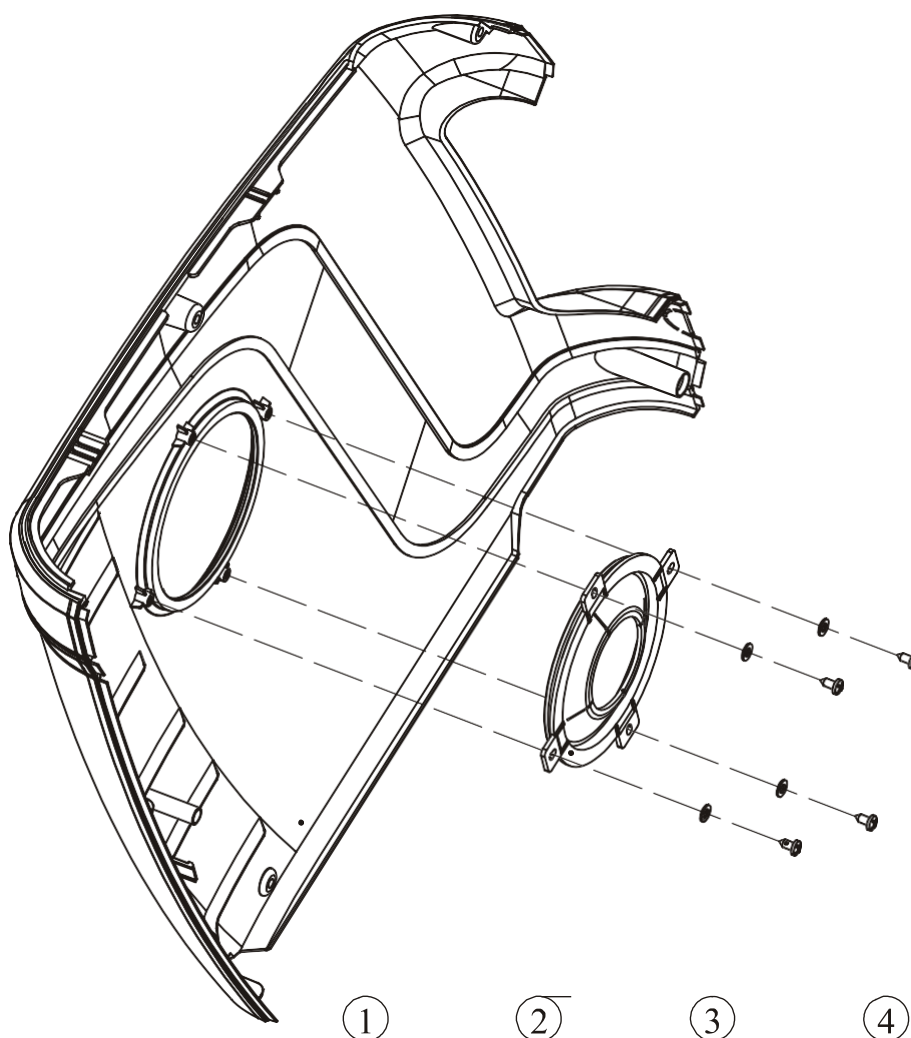
### Генератор в сборе



№.	Номер	Артикул детали	Описание	К-во
1	1.8.1	D82	Генератор	1
2	1.8.2	CG611100	Пластина	1
3	1.8.3	U7B3700	Полимерный демпфер	2
4	1.8.4	U7B3800	Демпфер	4
5	1.8.5	DQ6DS2A	Шайба, Ф6.6*Ф15*2	8
6	1.8.6	GB5781M6*25DS20	Болт, М6*25	4
7	1.8.7	NM6DS2	Гайка, М6	4
8	1.8.8	L800AL9396-3-3	Кабель питания генератора	1
9	1.8.9	L800STDCY2F_AI9396-2	Кабель тормозной катушки	1

## Сборочный чертеж и список деталей

### Левый кожух в сборе

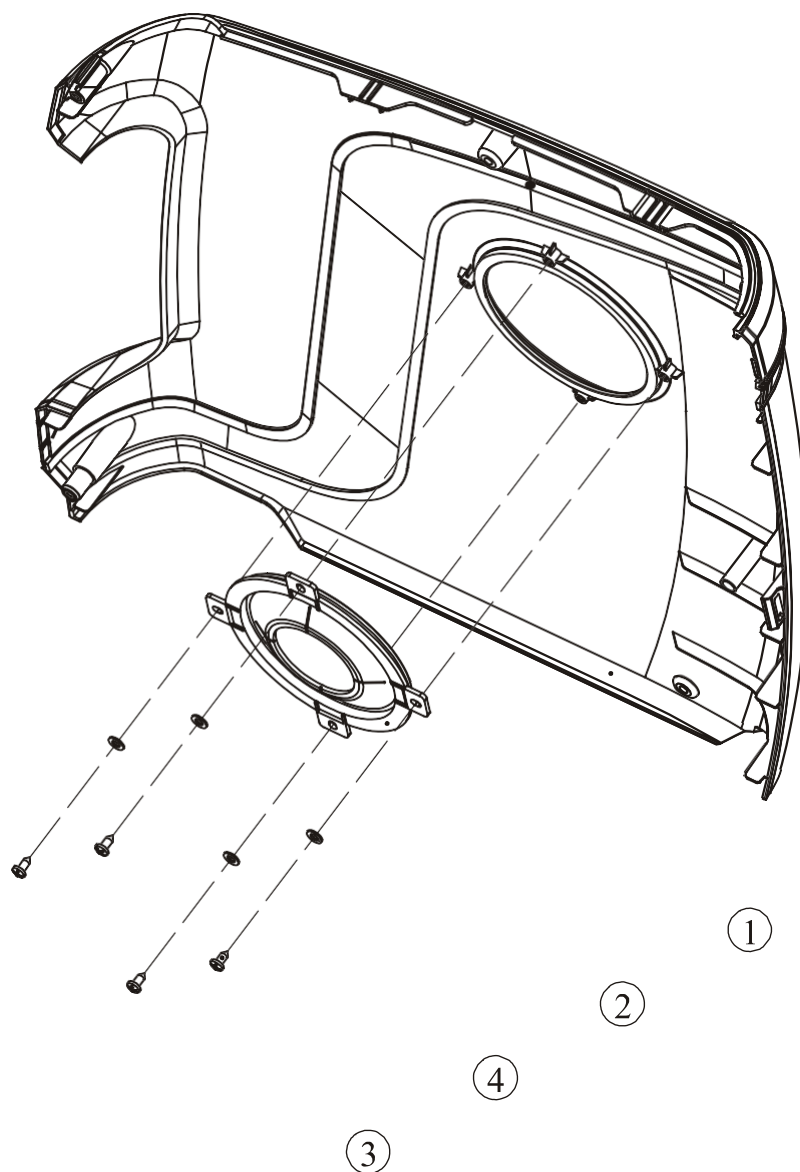


№.	Номер	Артикул детали	Описание	К-во
1	1.33.1	RR7002000	Левый кожух	1
2	1.33.2	RU7001300	Кожух крестовины	1
3	1.33.3	GB955DS2	Шайба, Ф5.5*Ф10*1	4
4	1.33.4	GB845ST4.2*9.5DS	Винт, ST4.2*9.5	4



## Сборочный чертеж и список деталей

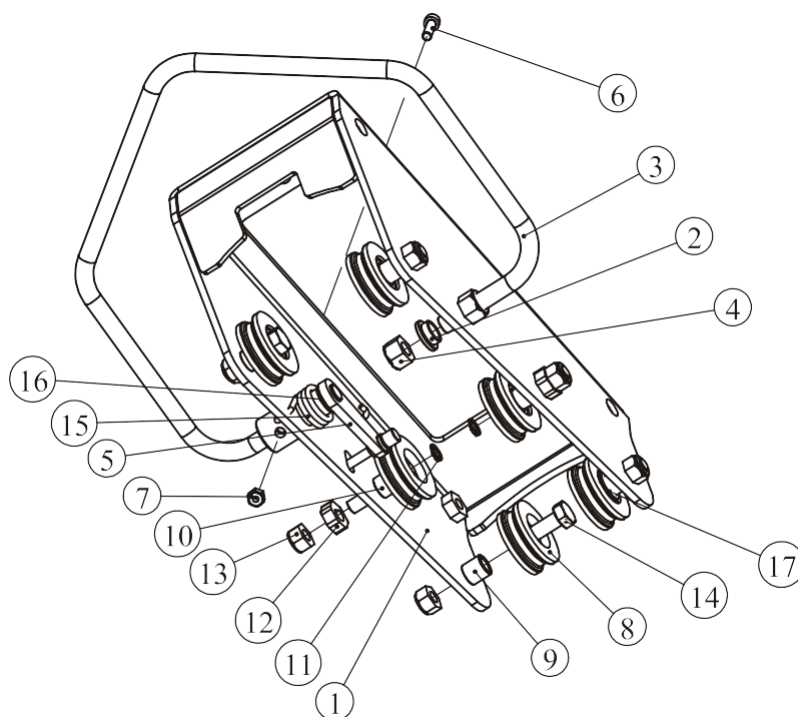
### Правый кожух в сборе



№.	Номер	Артикул детали	Описание	К-во
1	1.34.1	RR7002100	Правый кожух	1
2	1.34.2	RU7001300	Кожух крестовины	1
3	1.34.3	GB845ST4.2*9.5DS	Винт, ST4.2*9.5	4
4	1.34.4	GB955DS2	Шайба, Ф5.5*Ф10*1	4

## Сборочный чертеж и список деталей

### Каретка сиденья в сборе



№.	Номер	Артикул детали	Описание	К-во
1	1.45.1	RR7000300V1	Каретка сиденья	1
2	1.45.2	C150C4000	Втулка	1
3	1.45.3	RR7000700	Рукоятка регулировки	1
4	1.45.4	NM12DHS2	Гайка, М12	2
5	1.45.5	RR7000800	Стопор	1
6	1.45.6	GB70M6*25N19	Винт М6*25	1
7	1.45.7	NM6N19	Гайка, М6	1
8	1.45.8	RR7000900	Нейлоновое колесо	6
9	1.45.9	RR7001000	Распорка	4
10	1.45.10	RR7001400V1	Регулируемый вал	2
11	1.45.11	GB894.110FH12	Кольцо, Ф10	2
12	1.45.12	RR7001500V1	Регулятор	2
13	1.45.13	NM10DHS2	Гайка, М10	6
14	1.45.14	GB5780M10*40DHS20	Болт М10*40	4
15	1.45.15	RR7001300V1	Пружина	1
16	1.45.16	DQ12DHS2H	Шайба, Ф12.2*Ф20*0.2	2
17	1.45.17	TBT12000	Шайба, Ф20*Ф10*0.5	6

## Сборочный чертеж и список деталей

### Основная рама в сборе

№.	Номер	Артикул детали	Описание	К-во
1	1.1	RR900B0100	Основная рама	1
2	1.2	GB2766204-2RSC3TPI	Подшипник,6204	2
3	1.3	RR7001600	Наконечник подшипника,6204	2
4	1.4	CNLM6*15DHS20	Винт с плоской головкой, М6*15	11
5	1.5	RU70029ASSY	Колесо в сборе	1
6	1.6	GB894.120FH12	Кольцо, Ф20	2
7	1.7	B304400	Волнистая шайба, Ф20	1
8	1.8	D82ASSY	Генератор в сборе	1
9	1.9	DQ6DS2A	Шайба, Ф6.6*Ф15*2	5
10	1.10	GB936DS12	Пружинная шайба, Ф6	4
11	1.11	GB5781M6*15DS20	Болт, М6*15	4
12	1.12	RR500C4300	Натяжитель	1
13	1.13	GB2766203-2RSC3TPI	Подшипник,6203	2
14	1.14	GB894.117FH12	Кольцо, Ф17	1
15	1.15	DQ17DHS2	Шайба, Ф17.2*Ф23*0.35	2
16	1.16	RU7004800	Распорка натяжителя	3
17	1.17	GB70M5*15DS20	Болт М5*15	3
18	1.18	GB41M6DS2	Гайка, М6	1
19	1.19	GB41M8DS2	Гайка, М8	1
20	1.20	GB70M6*20DHS20	Болт, М6*20	1
21	1.21	TBT0800	Втулка	1
22	1.22	GB5780M8*130*50DS20	Болт, М8*130	1
23	1.23	GB9512DS2	Шайба, Ф13*Ф24*2.5	1
24	1.24	U7B4000	Распорка изоляционная	1
25	1.25	GB958DS2	Шайба, Ф9*Ф16*1.6	1
26	1.26	TBT1800	Пружина	1
27	1.27	DXD380J8A	Ремень,380J8	1
28	1.28	C66	Нижняя плата	1
29	1.29	GB818M5*15DHS20	Винт, М5*15	10

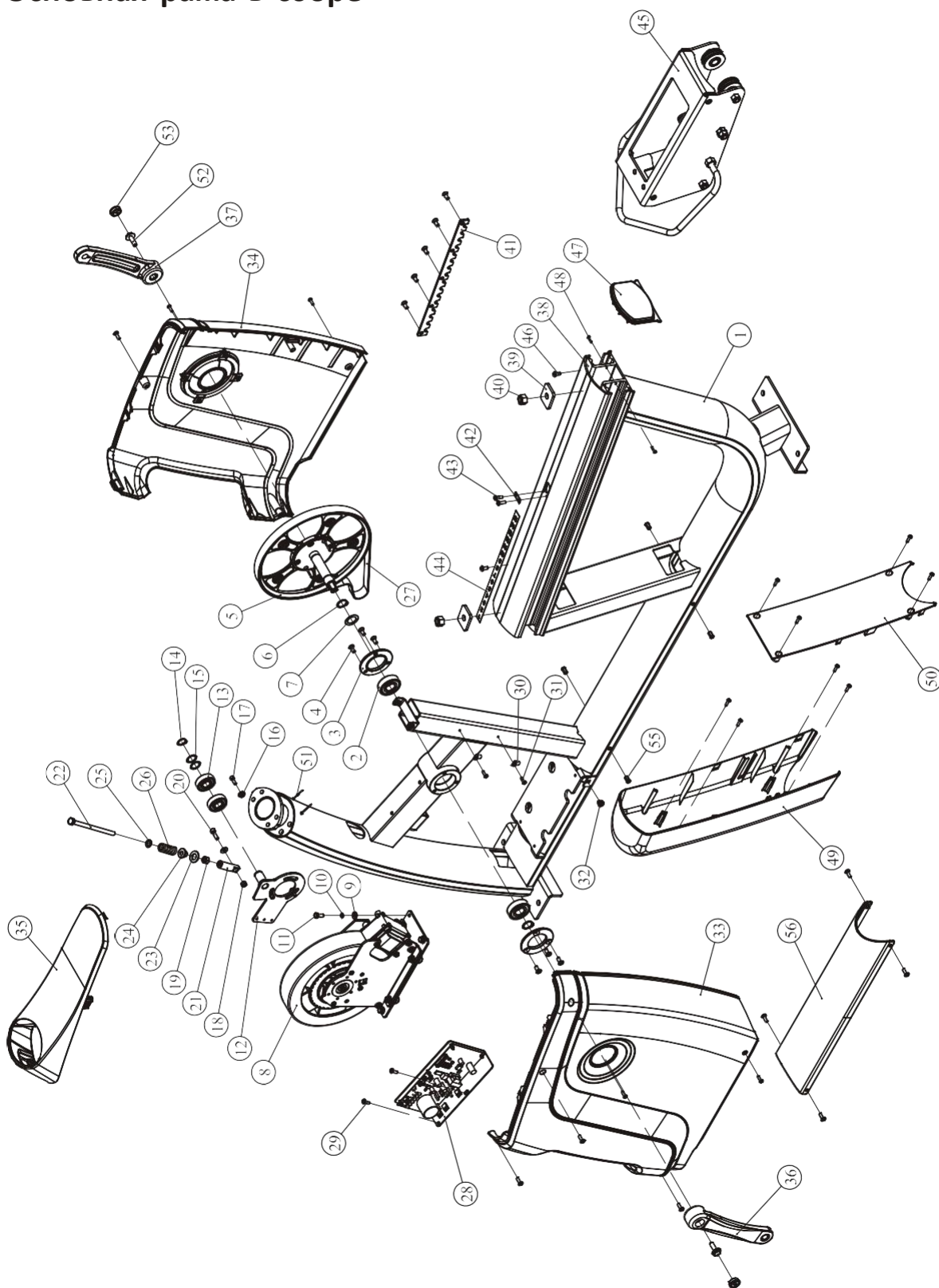
## Сборочный чертеж и список деталей

### Основная рама в сборе

№.	Номер	Артикул детали	Описание	К-во
30	1.30	DQXK14	Клипса кабеля	2
31	1.31	GB845ST4.2*16DHS	Винт, ST4.2*16	14
32	1.32	ECU7P3500	Гайка, ST4.2	4
33	1.33	RR70020ASSY	Левый кожух в сборе	1
34	1.34	RR70021ASSY	Правый кожух в сборе	1
35	1.35	RR90022ASSY	Верхний кожух в сборе	1
36	1.36	HA18LL-L	Шатун левый	1
37	1.37	HA18LL-R	Шатун правый	1
38	1.38	RR7000600V1	Направляющая	1
39	1.39	V20303	Квадратная шайба	2
40	1.40	NM12DHS2	Гайка, M12	2
41	1.41	RR7001100	Зубчатая пластина	1
42	1.42	B508700	Пластина-пресс	1
43	1.43	GB818M5*15N19	Винт, M5*15	2
44	1.44	RR700TZ01	Шкала	1
45	1.45	RR70003V1ASSY	Каретка сиденья в сборе	1
46	1.46	PNLM6*12N19	Винт с полукруглой гол, M6*12	2
47	1.47	RR7002500	Заглушка	1
48	1.48	GB845ST2.9*16DS	Винт, ST2.9*16	2
49	1.49	RR7002300	Передний кожух	1
50	1.50	RR7002400	Задний кожух	1
51	1.51	GB126183.2*15N11	Заклепка, Ф3.2*15	2
52	1.52	BR18006500	Фланцевый шестигр. болт, M8*25	2
53	1.53	RU7003700	Заглушка шатуна	2
54	1.54	08-0077	Кольцо	1
55	1.55	GB17880.3M5*13DS17	Заклёпочная гайка, M5	4
56	1.56	RR7002600	Нижний центральный кожух	1
57	1.57	L1100XHB-SMA-12	Нижний кабель на консоль	1
58	1.58	L3400XHB-SMA-7	Нижний кабель генератора и пульса	1

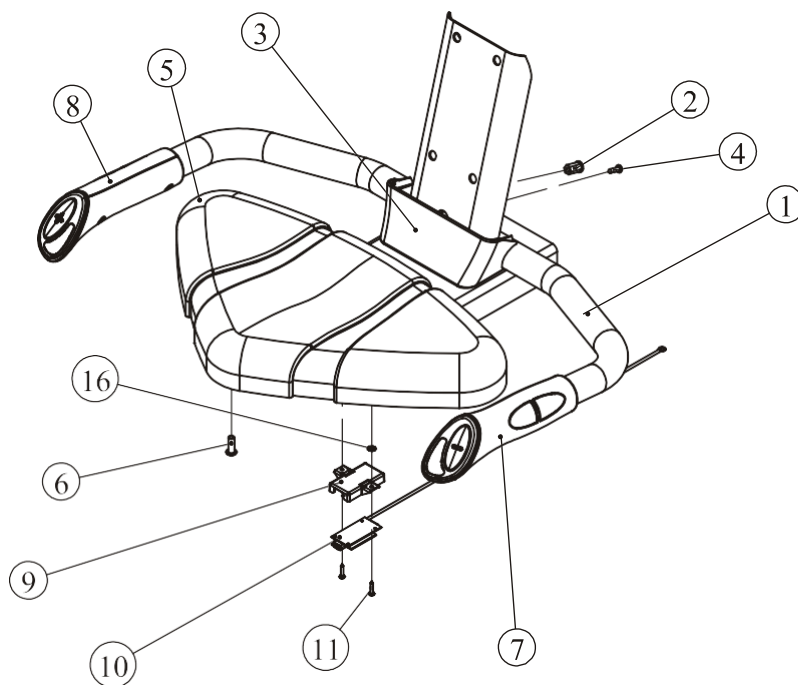
# Сборочный чертеж и список деталей

## Основная рама в сборе



## Сборочный чертеж и список деталей

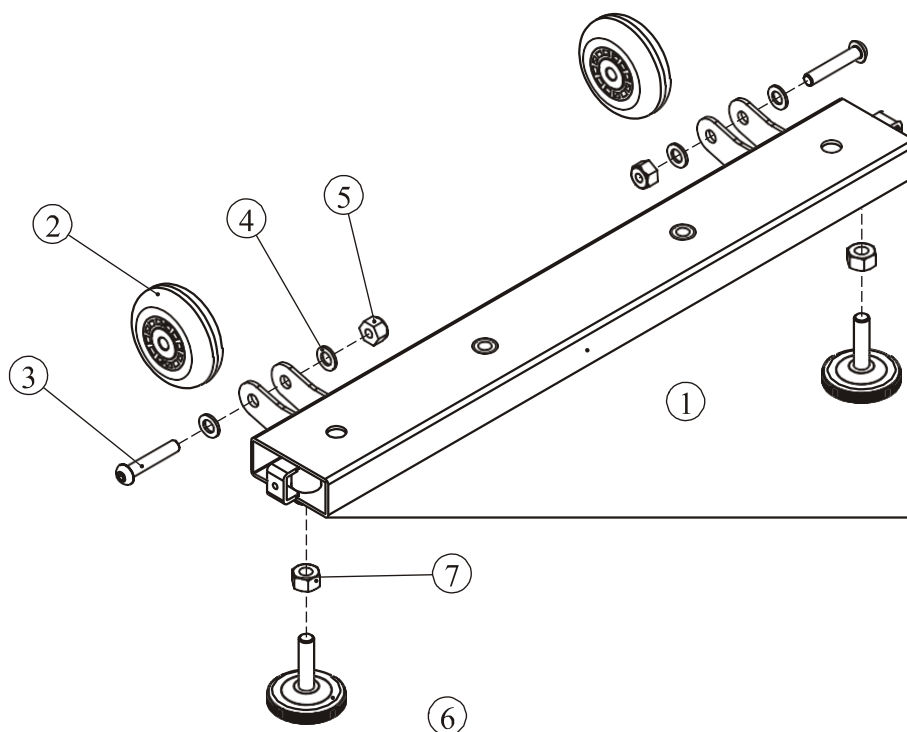
### Сиденье в сборе



№.	Номер	Артикул детали	Описание	К-во
1	2.1	RR7000400V1	Рама сиденья	1
2	2.2	GB17880.5M6*16.5DS17	Гайка заклёпочная, М6	1
3	2.3	RR7002800	Декоративный кожух	1
4	2.4	GB845ST4.2*16DHS	Винт, ST4.2*16	1
5	2.5	PR3001200	Сиденье	1
6	2.6	YPNLO.25*20*19DS2	Винт, 1/4"-20UNC*19	4
7	2.7	X12V1	Датчик пульса	1
8	2.8	X13V1	Датчик пульса	1
9	2.9	RR7002900	Основание платы пульса	1
10	2.10	DQSWXT01-S	Плата пульса	1
11	2.11	GB845ST2.9*16DS	Винт, ST2.9*16	2
12	2.12	L700XHP_SMA-2	Кабель тормоза	1
13	2.13	L700XHP_SMY-2	Кабель тормоза	1
14	2.14	L1000ST0-XHB-4	Кабель тормоза	1
15	2.15	K1NF-55(N)	Кольцо	2
16	2.16	GB862.24DS12	Зазубренная шайба, Ф4	1

## Сборочный чертеж и список деталей

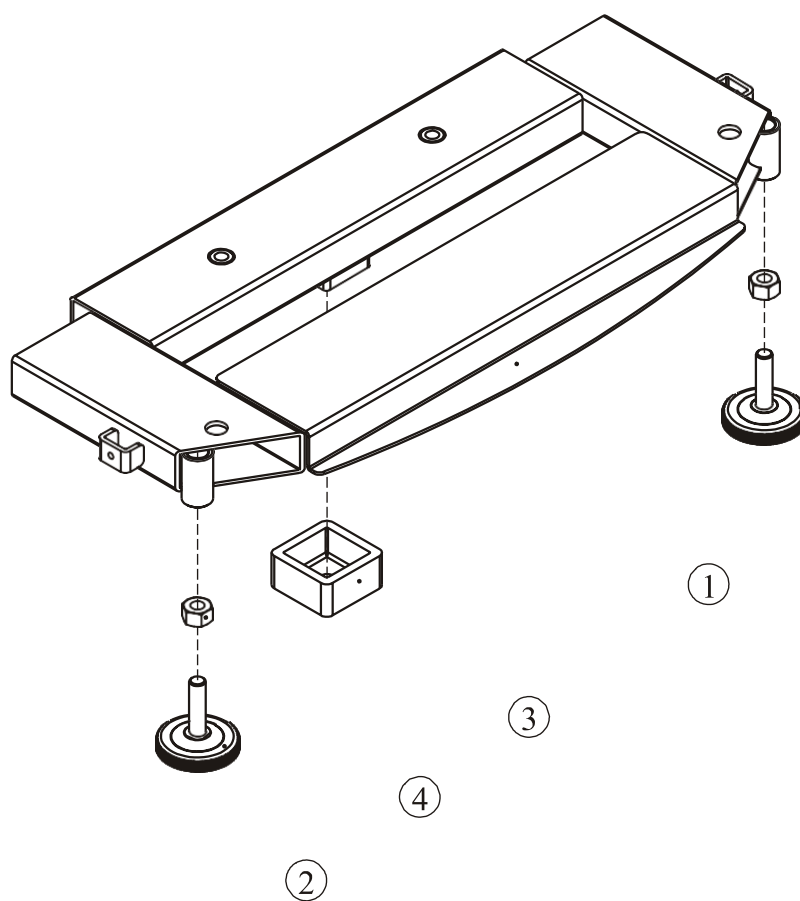
### Переднее основание в сборе



№.	Номер	Артикул детали	Описание	К-во
1	5.1	RU7000300	Рама переднего основания	1
2	5.2	DP86703100V1	Колесо	2
3	5.3	PNLM8*45DHS2	Винт с полукруглой гол., M8*45	2
4	5.4	GB958DHS2	Шайба, Ф9*Ф16*1.6	4
5	5.5	NM8DHS2	Гайка, M8	2
6	5.6	ASCENT2900	Регулируемая опора	2
7	5.7	GB41M10DS2	Гайка, M10	2

## Сборочный чертеж и список деталей

### Заднее основание в сборе

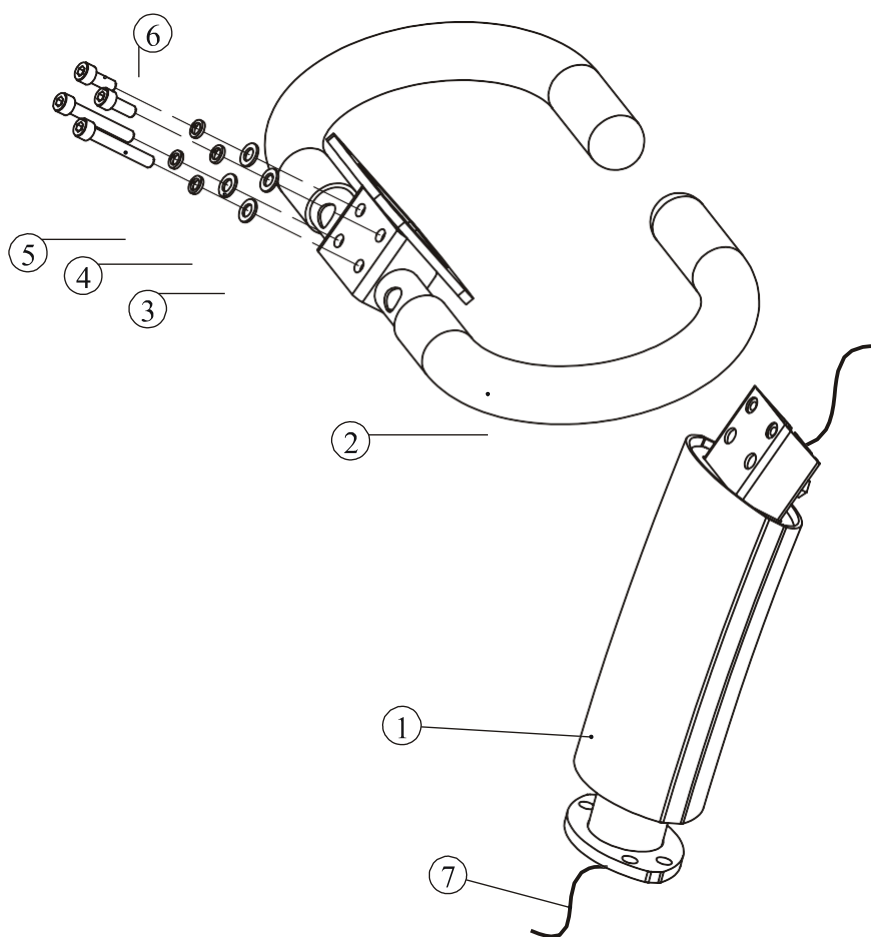


№.	Номер	Артикул детали	Описание	К-во
1	6.1	RU7000400	Рама заднего основания	1
2	6.2	ASCENT2900	Регулируемая опора	2
3	6.3	G439506700	Заглушка	1
4	6.4	GB41M10DS2	Гайка, М10	2



## Сборочный чертеж и список деталей

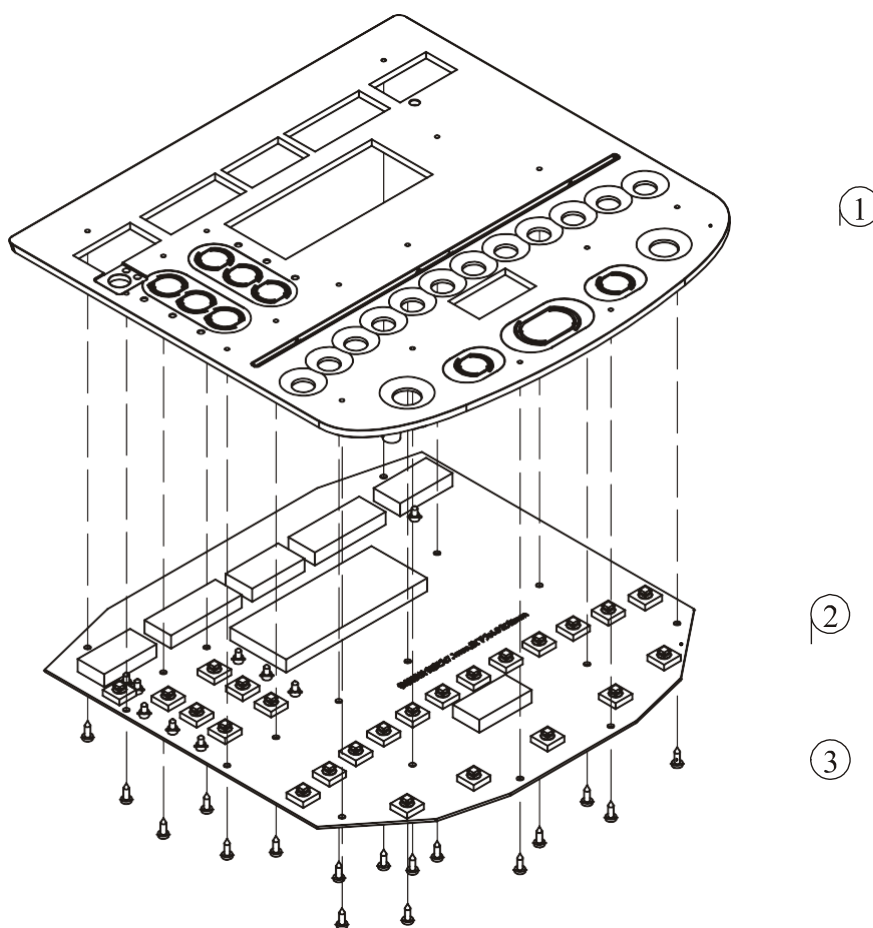
### Верхняя рама и рукоятки в сборе



№.	Номер	Артикул детали	Описание	К-во
1	7.1	RR7000200V1	Верхняя рама	1
2	7.2	RR900B0500	Рукоятки	1
3	7.3	GB958DHS2	Шайба, Ф9*Ф16*1.6	4
4	7.4	GB938DS12	Пружинная шайба, Ф8	4
5	7.5	GB70M8*55DS20	Болт, М8*55	2
6	7.6	GB70M8*20DS20	Болт, М8*20	2
7	7.7	ZX1*2	Направляющий провод	1.1

## Сборочный чертеж и список деталей

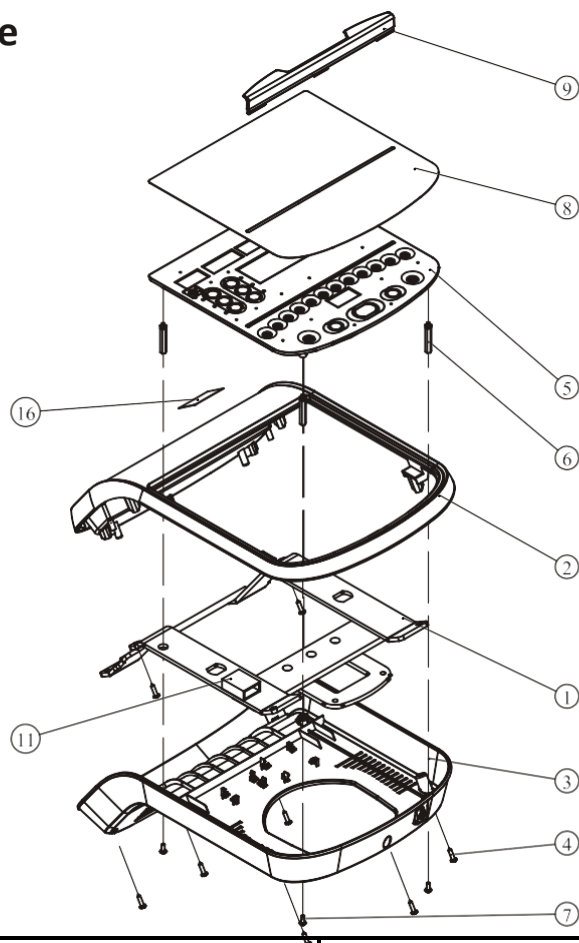
### Главная плата в сборе



№.	Номер	Артикул детали	Описание	К-во
1	8.5.1	RU700DZB04	Рама платы	1
2	8.5.2	B146	Главная плата консоли	1
3	8.5.3	GB845ST2.9*9.5DS	Винт, ST2.9*9.5	17

## Сборочный чертеж и список деталей

### Консоль в сборе



№.	Номер	Артикул детали	Описание	К-во
1	8.1	RU900B0700	Рамка консоли	1
2	8.2	RU700DZB01	Верхний кожух консоли	1
3	8.3	RU700DZB02	Нижний кожух консоли	1
4	8.4	GB845ST4.2*16DHS	Винт ST4.2*16	8
5	8.5	RU700CDZB04ASSY	Плата в сборе	1
6	8.6	PR3003000	Стойка платы	4
7	8.7	GB818M4*10DHS2	Винт, M4*10	4
8	8.8	RU700MM01	Верхний слой консоли	1
9	8.9	RU700DZB03	Полочка	1
10	8.10	DQXTJS02	Приемник пульса с нагрудника	1
11	8.11	RU5004400	Кожух приемника	1
12	8.12	08-0077	Кольцо	2
13	8.13	L300XNB-SMY-7	Верх. кабель на тормоза и пульс	1
14	8.14	L300XHP-SMY-12	Верхний кабель на консоль	1
15	8.15	K1NF-55(N)	Кольцо	1
16	8.16	IMPULSETZ51	Логотип	1

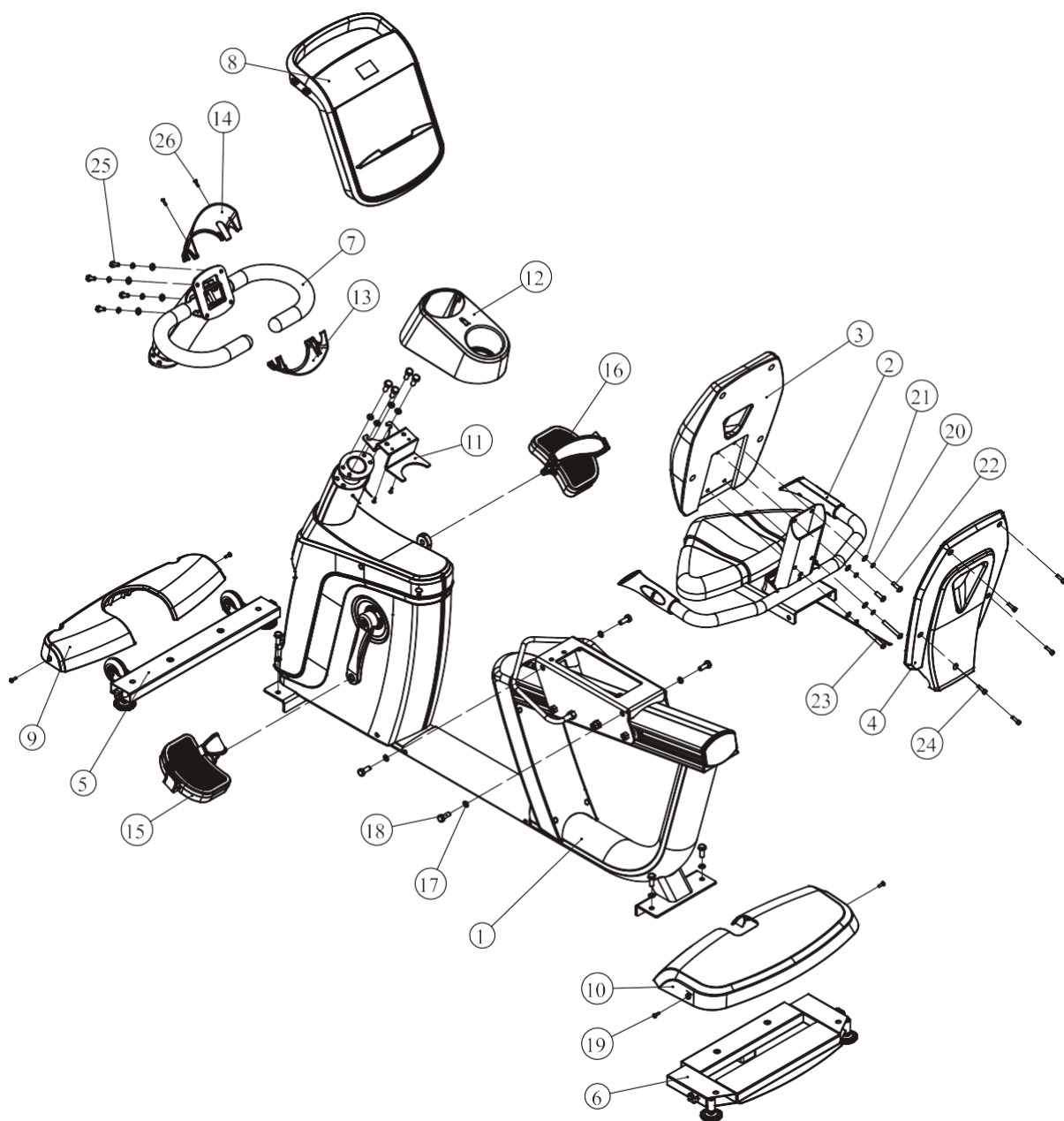
## Сборочный чертеж и список деталей

### Общий вид

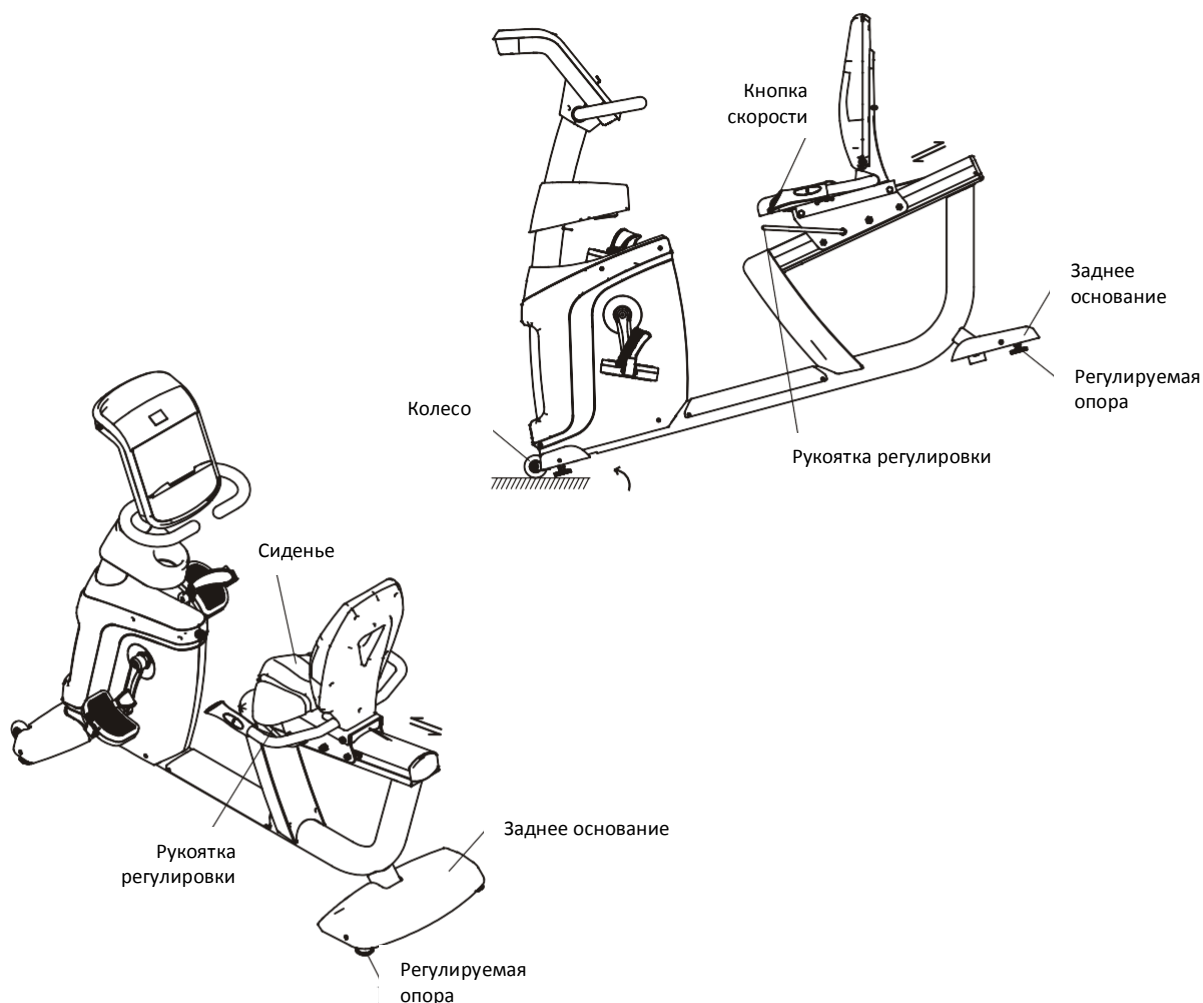
№.	Артикул детали	Описание	К-во
1	RR700C01ASSY	Основная рама в сборе	1
2	RR500C04ASSY	Сиденье в сборе	1
3	RR7001200	Спинка	1
4	RR7002700	Задний кожух спинки	1
5	RU70003ASSY	Переднее основание в сборе	1
6	RU70004ASSY	Заднее основание в сборе	1
7	RR900B02ASSY	Верхняя рама и рукоятки в сборе	1
8	RR700CDZBASSY	Консоль в сборе	1
9	RU7000800	Кожух переднего основания	1
10	RU7000900	Кожух заднего основания	1
11	RU7007500	Рамка держателя бутылки	1
12	RU7001400	Держатель бутылки	1
13	RU700DZB09	Задний шарф	1
14	RU700DZB08	Передний шарф	1
16	JD-59A-R-PU415	Правая педаль	1
15	JD-59A-L-PU415	Левая педаль	1
17	GB9310DHS12	Пружинная шайба, Ф10	12
18	GB5781M10*25DHS20	Болт, М10*25	12
19	GB818M5*15DHS20	Винт, М5*15	4
20	GB938DS12	Пружинная шайба, Ф8	8
21	GB958DS2	Шайба, Ф9*Ф16*1.6	8
22	PNLM8*25DS20	Винт с полукруглой гол, М8*25	2
23	PNLM8*60DS20	Винт с полукруглой гол, М8*60	2
24	GB70M6*20DHS20	Винт, М6*20	5
25	GB5781M8*20DS20	Болт, М8*20	4
26	GB845ST4.2*16DHS	Винт, ST4.2*16	4

# Сборочный чертеж и список деталей

## Общий вид



## Эксплуатация и техническое обслуживание



### Инструкция по перемещению

1. Для транспортировки тренажера поднимите его за переднюю часть рамы (стабилизатор) так, чтобы тренажер встал на колесики. Теперь Вы можете передвигать его.
2. При использовании тренажера убедитесь, что он твердо стоит на поверхности. Если он стоит не твердо, Вы должны отрегулировать положение тренажера при помощи регуляторов.
3. Высота сиденья регулируется при помощи ручки-регулятора
4. Для регулировки нагрузки, используйте кнопки быстрого доступа, «-» уменьшение, «+» увеличение.
5. Основное питание: Генератор.

### Техническое обслуживание

1. Не допускайте расшатывания болтов на педалях. Необходимо проверять и подкручивать болты на педалях каждые три месяца.
2. Если болты ослабли или потерялись, немедленно подтяните их или замените на новые.

# Инструкция по эксплуатации консоли

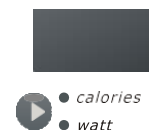


# Инструкция по эксплуатации консоли

## Описание консоли / Информационные окна

### 1. Калории

Отображает к-во калорий, сожженных во время тренировки.



### 2. WATT Мощность

Отображает мощность Watt во время тренировки.

### 3. Дистанция

Отображает пройденное расстояние в км или милях.

Диапазон от 0.01 до 999.



distance

### 4. Скорость

Отображает к-во оборотов / шагов в минуту.



speed

### 5. Время

Отображает текущее время тренировки в минутах и секундах (0-99 минуты, 0-59 секунды).



time

### 6. Пульс

Отображает текущий пульс (уд/мин).



heart rate

### 7. Уровень нагрузки

Отображает уровень нагрузки во время тренировки

L1—L20 с делением в 1 шаг.



resistance

### 8. Окно DOT MATRIX

В режиме ожидания отображает 'НАЧНИТЕ ВРАЩАТЬ ПЕДАЛИ ИЛИ ВЫБЕРИТЕ ПРОГРАММУ'.

Отображает сообщение при вводе значения.

Отображает график тренировки в Программном режиме.



## Кнопки консоли

### 1. СТАРТ



Запускает выбранную программу.

### 2. СБРОС



Кнопка сброса.

### 3. +/-



Кнопки регулировки уровня нагрузки.

Эти кнопки также используется для изменения значений при настройке программы.



## Инструкция по эксплуатации консоли

### 4. ЗАМИНКА



Кнопка запуска режима "Заминка".

### 5. Цифровая клавиатура



Функция ввода цифровых параметров.

### 6. ОК



Кнопка подтверждения введенных значений.

### 7. УДАЛИТЬ



Кнопка удаления введенного значения.

### 8. ПРОГРАММА MANUAL

Кнопка выбора программы "manual mode".

### 9. ПРОГРАММА INTERVAL

Кнопка выбора программы "manual mode".

### 10. ПРОГРАММА FAT BURN

Кнопка выбора программы "fat burn".

### 11. ПРОГРАММА CARDIO

Кнопка выбора программы "cardio mode".

### 12. ПРОГРАММА WEIGHT LOSS

Кнопка выбора программы "weight loss mode".

### 13. ПРОГРАММА HEART RATE

Кнопка выбора программы "heart rate mode".



## Управление консолью

### 1. РЕЖИМ БЫСТРЫЙ СТАРТ / MANUAL

1.1. Начните вращать педали.

1.2. Когда консоль включится, дисплей покажет "НАЖМИТЕ БЫСТРЫЙ СТАРТ ИЛИ ВЫБЕРИТЕ ПОРГРАММУ", затем "ВВЕДИТЕ ВЕС", инф. окно отобразит вес по умолчанию "68". Используя кнопки регулировки скорости или нагрузки: +/ - введите вес.

1.3. Нажмите "ОК" и начните тренировку

- (1) При нажатии кнопки QUICK START запустится режим Manual;
- (2) При нажатии кнопки FAT BURN запустится режим Fat burn;
- (3) При нажатии кнопки INTERVAL запустится режим Interval;
- (4) При нажатии кнопки CARDIO запустится режим Cardio;
- (5) При нажатии кнопки HEART RATE запустится режим Heart rate;
- (6) При нажатии кнопки WEIGHT LOSS запустится режим Weight loss;
- (7) Если нажать кнопку RESET система сбросит данные.

## Инструкция по эксплуатации консоли

### РЕЖИМ ВЫБОРА ПРОГРАММ

#### 2.1 FAT BURN

Нажмите FAT BURN

- (1) На дисплее появится строка FAT BURN MODE, в окне отображения времени замигает значение "30:00".
- (2) На дисплее в течение 5 секунд появится график.
- (3) Затем на дисплее отобразится ВВЕДИТЕ ВРЕМЯ. Кнопками + или – введите данные.
- (4) Нажмите ОК или QUICK START для подтверждения.

#### 2.4.2 INTERVAL

Нажмите INTERVAL

- (1) На дисплее появится строка INTERVAL MODE, в окне отображения времени замигает значение "30:00".
- (2) На дисплее в течение 5 секунд появится график.
- (3) Затем на дисплее отобразится ВВЕДИТЕ ВРЕМЯ. Кнопками + или – введите данные.
- (4) Нажмите ОК или QUICK START для подтверждения.

#### 2.4.3 CARDIO

Нажмите CARDIO

- (1) На дисплее появится строка CARDIO MODE в окне отображения времени замигает значение "30:00".
- (2) На дисплее в течение 5 секунд появится график.
- (3) Затем на дисплее отобразится ВВЕДИТЕ ВРЕМЯ. Кнопками + или – введите данные.
- (4) Нажмите ОК или QUICK START для подтверждения.

#### 2.4.4 HEART RATE

Для тренировки в данном режиме необходимо использовать нагрудный кардиодатчик HEART RATE

HR1: Целевой пульс 65% от максимального пульса;

HR2: Целевой пульс 75% от максимального пульса;

HR3: Целевой пульс 85% от максимального пульса;

## Инструкция по эксплуатации консоли

### 2.4.4.1 HEART RATE 1

Нажмите HEART RATE и выберите в последовательном порядке HEART RATE 1, HEART RATE 2, HEART RATE 3

- (1) На дисплее появится строка HEART RATE 1, в окне отображения времени замигает значение "30:00".
- (2) Затем на дисплее отобразится ВВЕДИТЕ ВРЕМЯ. Кнопками + или – введите данные.
- (3) Затем отобразится введите возраст ENTER AGE, нажмите ОК, окно отображения пульса покажет целевое значение
- (4) Нажмите ОК или QUICK START для подтверждения.

### 2.4.4.2 HEART RATE 2 - HEART RATE 3

Нажмите HEART RATE и выберите HR2 или HR3, настройка данных режимов аналогична HR1.

### 2.4.5 WEIGHT LOSS

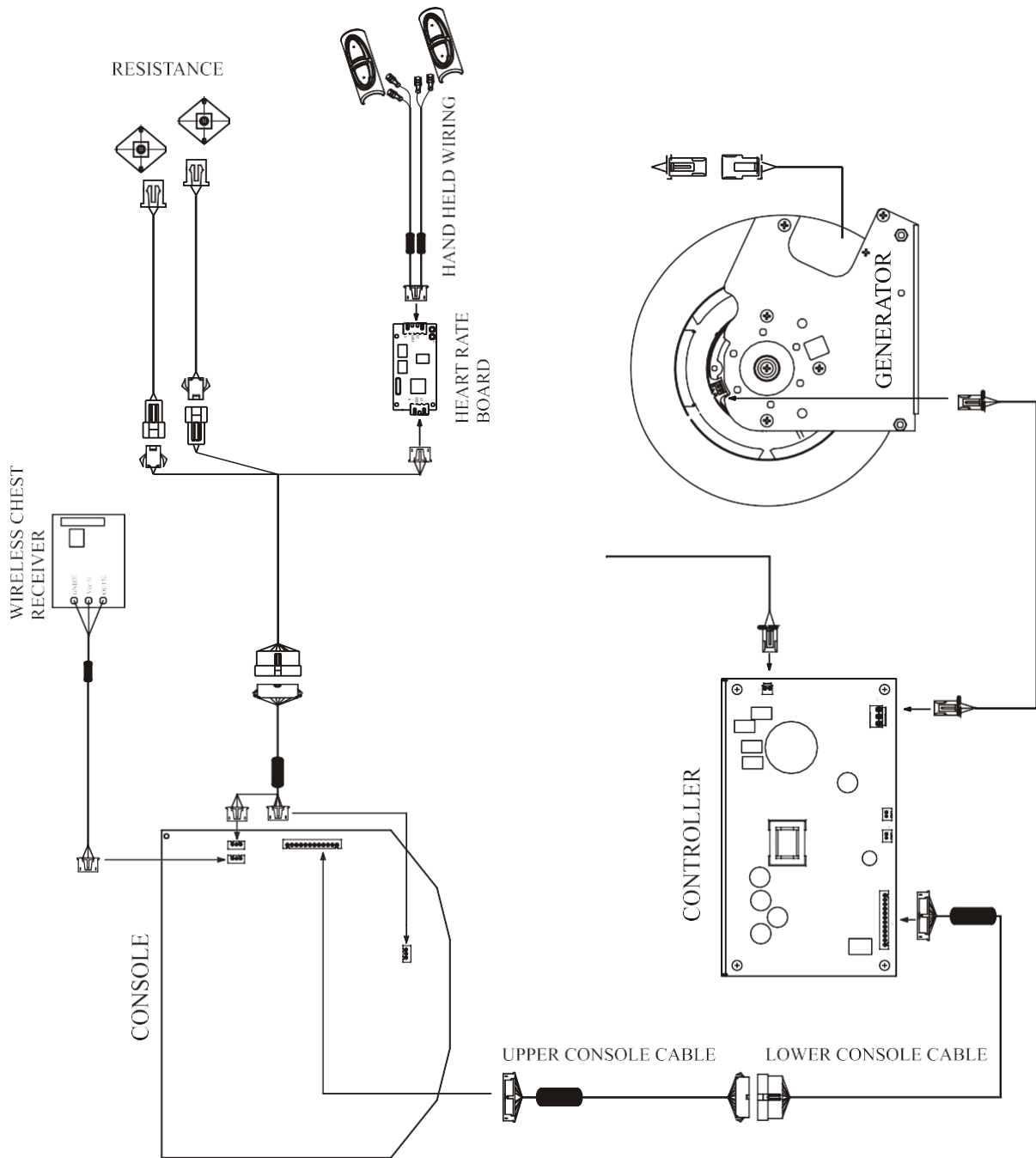
Нажмите WEIGHT LOSS

- (1) На дисплее появится строка WEIGHT LOSS PROGRAM, в окне отображения времени замигает значение "30:00".
- (2) На дисплее в течение 5 секунд появится график.
- (3) Затем на дисплее отобразится ВВЕДИТЕ ВРЕМЯ. Кнопками + или – введите данные.
- (4) Нажмите ОК или QUICK START для подтверждения.

## Неисправности

Неисправность	Возможная причина	Решение проблемы
Нестабильная передача сигнала пульса, или ее отсутствие	Возможно электроды кардиопередатчика недостаточно увлажнены.	Необходимо увлажнить электроды.
	Возможно электроды кардиопередатчика неплотно прилегают к коже.	Необходимо плотнее зафиксировать ремень передатчика на теле.
	Возможно необходимо произвести чистку электродов	Тщательно промойте кардиопередатчик в мыльном
	Кардио передатчик находится вне зоны приема сигнала (больше 1 метра от приемника).	Необходимо находиться в зоне приема/передачи сигнала.
	Возможно разрядилась батарейка.	Необходимо заменить батарейку.
Аномально повышенные показатели пульса	Помехи от сигнала мобильного устройства или радио телефона	Переместите тренажер подальше от источника помех, или переместите источник помех.
	Помехи от компьютера	
	Помехи от Wi-Fi- передатчика	
	Помехи, возникающие от высоковольтной линии электропередачи.	
	Возможные помехи от другого кардиопередатчика	
	Помехи от сигнала мобильного устройства или радио телефона	

# Электрическая схема



## ПОЗДРАВЛЯЕМ!

Вы стали обладателем профессионального вертикального велотренажера **AEROFIT PROFESSIONAL X4-R LED**. Наша команда призвана сделать Ваши тренировки интересными и полезными, предоставляя подробную информацию и поддержку, на которую Вы всегда можете рассчитывать. Благодарим Вас за приобретение профессиональной беговой дорожки и желаем успешных тренировок!

Тренажеры **AEROFIT PROFESSIONAL** проходят многоступенчатое тестирование, чтобы максимально снизить возможность брака и гарантировать бесперебойные продолжительные тренировки в течение длительного времени.

Если Вам нужна помощь в настройке тренажеров **AEROFIT PROFESSIONAL** или пришло время проводить периодическое сервисное обслуживание, просим связаться с официальным сервисным центром **AEROFIT PROFESSIONAL** по контактной информации, указанной ниже:

Тел.: 8(800) 777-70-70 (многоканальный)

Электронный адрес: [aerofit2013@yandex.ru](mailto:aerofit2013@yandex.ru)

Согласно статистическим данным, профессиональное периодическое обслуживание тренажеров продлевает срок службы оборудования минимум в 2 раза и тем самым значительно экономит Ваши деньги.

**ООО «СпортРус»**  
**Официальный представитель AEROFIT**  
**на территории Российской Федерации и СНГ**

**РФ, Московская область,  
Ленинский район, пос. Горки Ленинские  
ул. Западная, вл.1, стр.1  
Территория складского комплекса  
"АБК "ТЕХНОПАРК М-4"  
8(800) 777-70-70**

[www.aerofit.ru](http://www.aerofit.ru)

